

๑.๒ ลักษณะภูมิประเทศ

ลักษณะภูมิประเทศโดยทั่วไปประกอบด้วยป่าไม้และภูเขาร้อยละ ๕๐ ของพื้นที่จังหวัด นอกนั้นเป็นที่ราบสูง บริเวณตอนกลางของจังหวัดเป็นที่ราบ มีพื้นที่ป่าไม้และเทือกเขาตั้งเรียงรายจากทิศตะวันออกสู่ทิศตะวันตก ประกอบด้วยเทือกเขาสำคัญ ได้แก่ภูอิเฒ่า ภูแลนคา และภูพังเหย ซึ่งมีลักษณะและจำนวนพื้นที่ดังนี้

ตารางแสดงลักษณะภูมิประเทศของจังหวัดชัยภูมิ

ที่	ลักษณะภูมิประเทศ	จำนวนพื้นที่ (ไร่)	ร้อยละ
๑.	ภูเขาและป่าไม้	๔,๐๒๖,๖๑๖	๕๐.๔๒
๒.	ที่ราบลุ่ม	๓,๖๐๓,๙๙๔	๔๕.๑๓
๓.	ที่ราบสูงนอกเขตป่าไม้	๒๕๒,๔๑๓	๓.๑๖
๔.	พินน้ำ	๖๓,๔๓๑	๐.๗๙
๕.	เนื้อที่ดินดาน ดินเลนใช้ประโยชน์ไม่ได้	๓๙,๙๗๕	๐.๕๐
รวมเนื้อที่ทั้งหมด		๗,๙๘๖,๔๒๙	๑๐๐.๐๐

จังหวัดชัยภูมิ สามารถแบ่งภูมิประเทศของจังหวัดออกได้เป็น ๓ ลักษณะคือ

พื้นที่ราบในฝั่งแม่น้ำมีความสูงจากระดับน้ำทะเลปานกลาง ๐ - ๓๐๐ เมตร ได้แก่บริเวณพื้นที่ราบเรียบ ความลาดเอียงของพื้นที่อยู่ระหว่างร้อยละ ๐ - ๒ ซึ่งมีพื้นที่ประมาณร้อยละ ๑๓ ได้แก่พื้นที่ราบลุ่มแม่น้ำชีในเขตอำเภอเมืองชัยภูมิ อำเภอคอนสวรรค์ อำเภอบ้านเขว้า อำเภอบำเหน็จณรงค์ อำเภอจัตุรัส อำเภอเนินสง่า บริเวณนี้จะเป็นที่ราบน้ำท่วมถึง

พื้นที่ลูกคลื่นลอนต่ำอยู่ตอนกลางของพื้นที่จังหวัด เป็นแนวยาวตามทิศเหนือ-ใต้ ตามแนวเทือกเขาตงพญาเย็น มีความสูงประมาณ ๓๐๐ - ๕๐๐ เมตร จากระดับน้ำทะเลปานกลางได้แก่พื้นที่บางส่วนในเขตอำเภอเมืองชัยภูมิ อำเภอหนองบัวระเหว อำเภอบ้านเขว้า อำเภอแก้งคร้อ อำเภอเทพสถิต อำเภอบำเหน็จณรงค์ อำเภอเกษตรสมบูรณ์และอำเภอบ้านแท่น

พื้นที่สูงและภูเขาสภาพภูมิประเทศส่วนใหญ่เป็นพื้นที่ลอนลึกและภูเขา ในเขตเทือกเขาดงพญาเย็น มีความสูงตั้งแต่ ๕๐๐ - มากกว่า ๑,๐๐๐ เมตร จากระดับน้ำทะเลปานกลาง ได้แก่ พื้นที่บางส่วนของอำเภอหนองบัวระเหว อำเภอเทพสถิต อำเภอคอนสาร อำเภอภูเขียว อำเภอหนองบัวแดง

อำเภอเกษตรสมบูรณ์ อำเภอแก้งคร้อ อำเภอภักดีชุมพล อำเภอซับใหญ่ และพื้นที่ทางตอนเหนือของ
อำเภอเมืองชัยภูมิ

๑.๓ สภาพภูมิอากาศ

จังหวัดชัยภูมิมีลักษณะอากาศร้อนชื้น อยู่ในภูมิอากาศแบบมรสุมเขตร้อนมีฤดู ๓ ฤดู โดยระยะเวลาในแต่ละฤดูอาจคลาดเคลื่อนไปตามสภาพดินฟ้าอากาศของแต่ละปี มีอากาศหนาวจัด ในฤดูหนาว ร้อนจัดในฤดูร้อน และช่วงฝนสลับกับช่วงแห้งแล้งแตกต่างกันอย่างชัดเจนตามห้วงเวลา ตามฤดูกาล ดังนี้

ฤดูหนาว	ประมาณเดือน พฤศจิกายน – กุมภาพันธ์
ฤดูร้อน	ประมาณเดือน มีนาคม – พฤษภาคม
ฤดูฝน	ประมาณเดือน มิถุนายน – ตุลาคม

๒. ด้านการปกครอง การบริหารและประชากร

๒.๑ โครงสร้างการบริหารราชการระดับจังหวัด

จังหวัดชัยภูมิ มีรูปแบบการปกครองและการบริหารราชการ ๓ ส่วน คือ

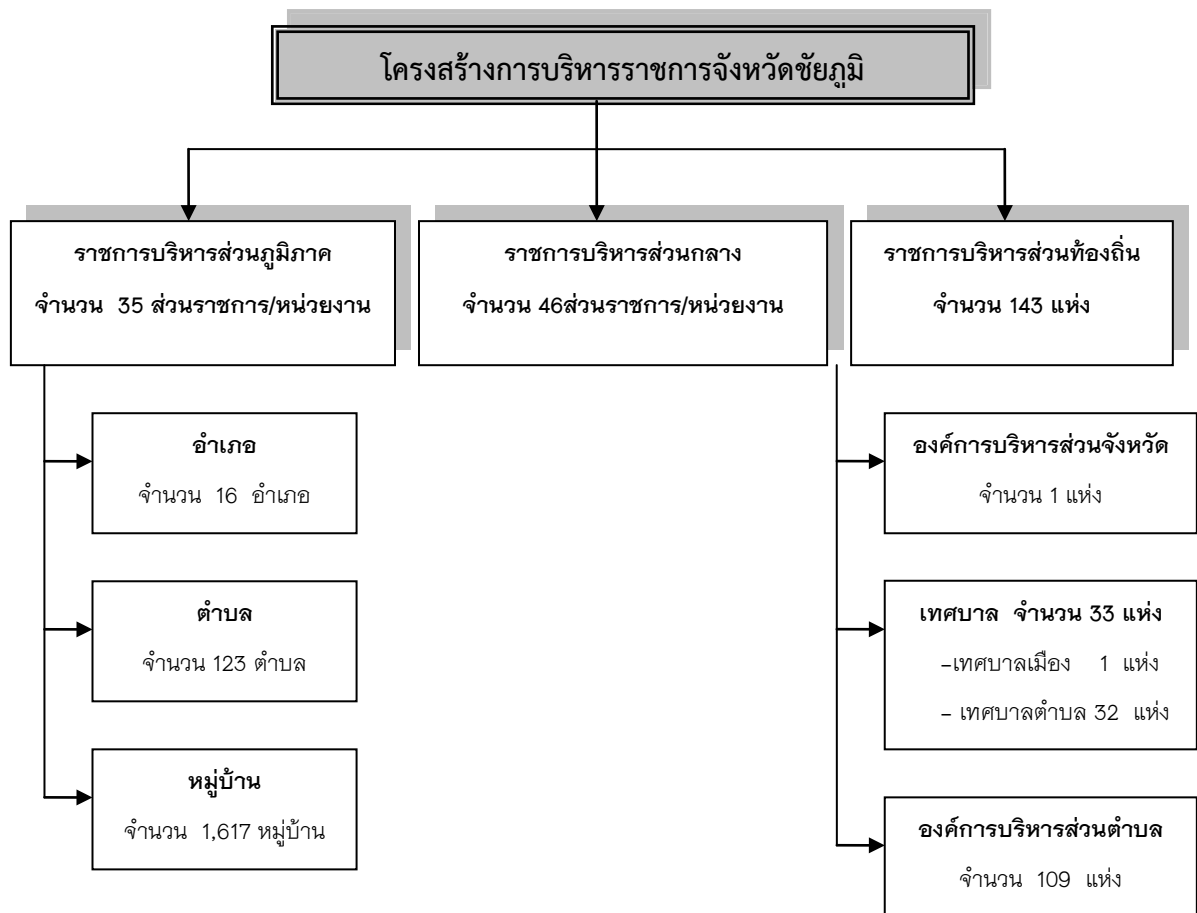
๑.ราชการบริหารส่วนกลาง มีส่วนราชการส่วนกลางตั้งหน่วยงานปฏิบัติหน้าที่ในจังหวัด
จำนวน ๔๖ หน่วยงาน

๒.ราชการบริหารส่วนภูมิภาค มีส่วนราชการส่วนภูมิภาคประจำจังหวัด จำนวน ๓๕ หน่วยงาน
แบ่งการปกครองออกเป็น ๑๖อำเภอ๑๒๓ ตำบล ๑,๖๑๗ หมู่บ้าน ๒๔ ชุมชน ประกอบด้วย

- | | |
|------------------------|------------------------|
| (๑) อำเภอเมืองชัยภูมิ | (๒) อำเภอภูเขียว |
| (๓) อำเภอจัตุรัส | (๔) อำเภอแก้งคร้อ |
| (๕) อำเภอเกษตรสมบูรณ์ | (๖) อำเภอหนองบัวแดง |
| (๗) อำเภอดอนสวรรค์ | (๘) อำเภอบ้านเขว้า |
| (๙) อำเภอดอนสวรรค์ | (๑๐) อำเภอบำเหน็จณรงค์ |
| (๑๑) อำเภอเทพสถิต | (๑๒) อำเภอบ้านแท่น |
| (๑๓) อำเภอหนองบัวระเหว | (๑๔) อำเภอภักดีชุมพล |
| (๑๕) อำเภอเนินสง่า | (๑๖) อำเภอซับใหญ่ |

๓. องค์การปกครองส่วนท้องถิ่น จำนวน ๑๔๓ แห่ง ประกอบด้วย

๓.๑ องค์การบริหารส่วนจังหวัด	๑	แห่ง
๓.๒ เทศบาล	๓๓	แห่ง
- เทศบาลเมือง	๑	แห่ง
- เทศบาลตำบล	๓๒	แห่ง
๓.๓ องค์การบริหารส่วนตำบล	๑๐๙	แห่ง



๒.๒ ประชากรและโครงสร้างประชากร

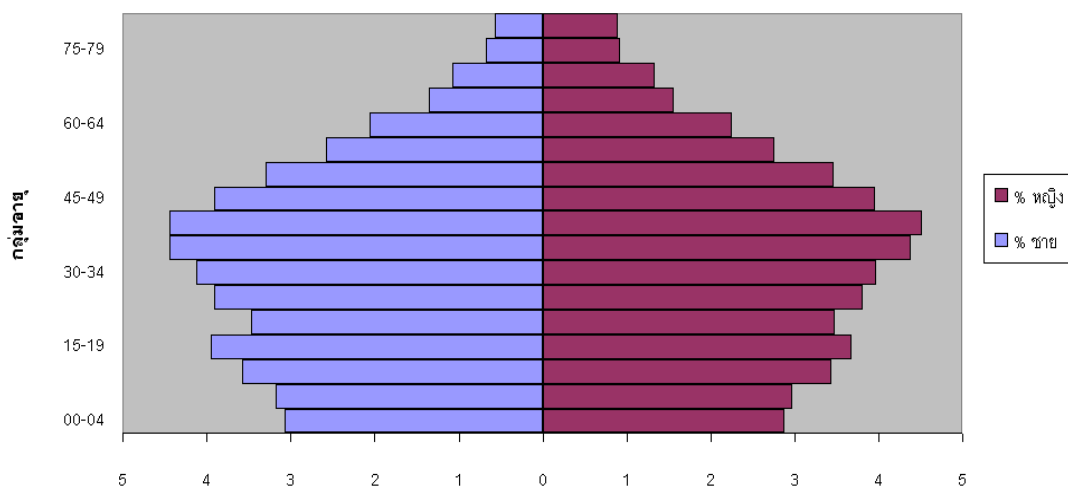
ข้อมูลประชากรของสำนักงานกลางทะเบียนราษฎร กระทรวงมหาดไทย ณ เดือนธันวาคม ๒๕๕๔ จังหวัดชัยภูมิ มีประชากรทั้งสิ้น ๑,๑๒๓,๔๒๓ คน เป็นชาย ๕๖๑,๑๕๖ คน คิดเป็นร้อยละ ๔๙.๙๘ ของประชากรทั้งจังหวัด เป็นหญิง ๕๖๖,๒๓๗ คน คิดเป็นร้อยละ ๕๐.๒๓ ของประชากรทั้งจังหวัด มีจำนวนบ้านทั้งสิ้น ๓๓๙,๖๘๖ หลังคาเรือน และความหนาแน่นของประชากร โดยเฉลี่ยทั้งจังหวัด ๘๗.๘๖ คนต่อตารางกิโลเมตร

จำนวนประชากร จำแนกรายอำเภอ

ที่	อำเภอ/กิ่งอำเภอ	พื้นที่	ระยะทาง (กม.)	จำนวน			ประชากร (คน)		
				หมู่บ้าน	ตำบล	ครัวเรือน	ชาย	หญิง	รวม
๑.	เมืองชัยภูมิ	๑,๑๖๙.๘๙๘	๑	๒๒๔	๑๘	๖๕,๒๘๙	๙๐,๔๒๑	๙๓,๘๘๕	๑๘๔,๓๐๖
๒	บ้านเขว้า	๕๔๔.๓๑๕	๑๓	๘๘	๖	๑๕,๔๔๕	๒๕,๔๔๘	๒๕,๓๙๑	๕๑,๒๓๙
๓	คอนสวรรค์	๔๖๘.๑๔๓	๓๘	๑๐๓	๙	๑๓,๐๔๙	๒๓,๐๑๑	๒๓,๒๙๙	๔๖,๖๓๙
๔.	เกษตรสมบูรณ์	๑,๑๑๘.๙๖๓	๑๐๒	๑๔๔	๑๑	๒๙,๐๓๐	๕๕,๓๙๔	๕๕,๔๔๐	๑๑๐,๓๒๐
๕.	หนองบัวแดง	๒,๒๑๕.๔๕๙	๔๙	๑๓๐	๘	๒๘,๑๘๓	๔๙,๒๙๓	๔๘,๓๙๐	๙๘,๐๖๓
๖.	จัตุรัส	๖๔๓.๐๓๑	๓๘	๑๑๙	๙	๒๓,๓๙๖	๓๓,๑๓๐	๓๘,๓๖๖	๗๕,๙๙๖
๗.	บ้านหันจมนรงค์	๕๖๐.๓๐๐	๕๘	๙๕	๓	๑๖,๕๙๔	๒๖,๓๓๔	๒๖,๘๘๕	๕๓,๖๑๙
๘	หนองบัวระเหว	๘๔๑.๓๘๒	๓๓	๕๘	๕	๑๑,๒๕๘	๑๘,๕๔๕	๑๘,๑๑๓	๓๖,๖๖๘
๙.	เทพสถิต	๘๓๕.๖๐๔	๑๐๕	๙๒	๕	๒๑,๔๓๓	๓๓,๘๘๘	๓๒,๘๙๒	๖๖,๓๘๐
๑๐	ภูเขียว	๘๐๑.๓๕๓	๓๘	๑๕๕	๑๑	๓๓,๘๕๑	๖๑,๕๓๘	๖๒,๓๓๖	๑๒๔,๓๑๔
๑๑	บ้านแท่น	๓๐๘.๓๐๓	๙๒	๖๖	๕	๑๑,๓๐๙	๒๒,๓๙๙	๒๒,๘๘๘	๔๕,๖๘๗
๑๒	แก้งคร้อ	๕๘๒.๑๙๖	๔๕	๑๒๖	๑๐	๒๕,๑๐๓	๔๖,๐๒๔	๔๖,๒๓๐	๙๒,๒๕๔
๑๓	คอนสาร	๙๖๖.๖๖๕	๑๒๕	๘๕	๘	๑๓,๔๓๕	๓๐,๙๕๐	๓๐,๖๔๓	๖๑,๕๙๓
๑๔	ภักดีชุมพล	๙๐๐.๔๕๖	๘๕	๔๓	๔	๙,๕๓๓	๑๕,๓๒๖	๑๔,๖๓๒	๒๙,๔๒๖
๑๕	เนินสง่า	๒๒๒.๐๐๓	๓๐	๔๘	๔	๓,๑๓๖	๑๒,๖๘๑	๑๒,๘๘๒	๒๕,๕๖๓
๑๖	ซับใหญ่	๒๒๕.๐๐๐	๕๕	๓๓	๓	๔,๒๒๐	๓,๒๒๖	๖,๘๓๒	๑๐,๐๕๘
รวม		๑๒,๓๗๘.๒๘๗	-	๑,๖๑๓	๑๒๓	๓๓๙,๖๘๖	๕๖๐,๖๓๒	๕๖๖,๓๕๑	๑,๑๒๗,๔๒๓

หมายเหตุ : สำนักงานกลางทะเบียนราษฎร กระทรวงมหาดไทย ณ วันที่ ๓๐ ธันวาคม ๒๕๕๔

โครงสร้างประชากรของจังหวัดชัยภูมิ



เมื่อนำข้อมูลประชากรของจังหวัดชัยภูมิมาวิเคราะห์ตามช่วงชั้นอายุแล้ว พบว่า โครงสร้างประชากรของจังหวัดชัยภูมิเป็นรูปปิรามิดแบบรวงผึ้ง แสดงให้เห็นว่าประชากรของจังหวัดมี อัตราเด็กแรกเกิด ๐ - ๔ ปีต่ำและอัตราการตายเด็กแรกเกิดถึงวัยแรงงานต่ำ ในขณะที่ประชากรวัย แรงงานช่วงอายุ ๓๐ - ๔๔ ปี มีจำนวนมาก ซึ่งถือเป็นประชากรวัยแรงงานที่จะสร้างมูลค่าและผลผลิต ให้กับจังหวัดในระยะ ๑๕ ปีข้างหน้า

สำหรับในระยะ ๒๐ ปีข้างหน้า โครงสร้างประชากรจังหวัดชัยภูมิจะประสบปัญหา ประชากรวัยแรงงานน้อยลง และมีประชากรอายุตั้งแต่ ๖๐ ปีขึ้นไปสูงขึ้น ซึ่งอาจส่งผลกระทบต่อ แรงงานในภาคอุตสาหกรรมเป็นหลัก เนื่องจากเป็นภาคการผลิตที่ใช้แรงงานในช่วงอายุดังกล่าวส่วน ภาคการเกษตรอาจไม่มากเท่าที่ควร ลักษณะโครงสร้างประชากรเช่นนี้จะส่งผลให้ขาดกำลังแรงงาน เพื่อสร้างผลผลิต และขยายเศรษฐกิจ ในขณะที่ประชากรวัยสูงอายุเพิ่มสูงขึ้นจะเป็นภาระต่อ งบประมาณของรัฐเพิ่มขึ้นในการจัดสวัสดิการและดูแลสุขภาพของประชากรสูงอายุ

๓. ด้านโครงสร้างพื้นฐาน

๓.๑ การคมนาคม

จังหวัดชัยภูมิมีเส้นทางคมนาคมติดต่อกับจังหวัดต่าง ๆ ทั้งภายในภาคตะวันออกเฉียงเหนือ ภาคกลางภาคเหนือและภายในจังหวัดได้โดยสะดวกทั้งทางรถยนต์และทางรถไฟหากเดินทางโดย รถยนต์สามารถใช้เส้นทางสายหลักที่สำคัญของจังหวัดคือ ทางหลวงแผ่นดินหมายเลข๒๐๑สี่คิ้ว - ชัยภูมิ-ชุมแพใช้เชื่อมระหว่างภาคตะวันออกเฉียงเหนือตอนบนและตอนล่างส่วนเส้นทางคมนาคม ระหว่างอำเภอกับอำเภอภายในจังหวัดเป็นถนนลาดยาง อยู่ในความรับผิดชอบของกรมทางหลวงทำให้ การติดต่อระหว่างอำเภอเป็นไปอย่างสะดวกสบาย ส่วนการคมนาคมจากอำเภอถึงตำบล หมู่บ้านเป็น ถนนสายรองของสำนักงานทางหลวงชนบท บางส่วนยังเป็นถนนลูกรัง สามารถใช้ติดต่อคมนาคมอย่าง สะดวกในหน้าแล้ง สำหรับฤดูฝนยังมีความลำบากอยู่มาก สำหรับระยะทางระหว่างอำเภอเมืองกับ อำเภอต่าง ๆ แสดงตามตารางดังนี้

ระยะทางระหว่างอำเภอเมืองชัยภูมิกับอำเภอต่าง ๆ ของจังหวัดชัยภูมิ

ที่	อำเภอ	ระยะทาง (กม.)	ที่	อำเภอ	ระยะทาง (กม.)
๑.	บ้านเขว้า	๑๓	๙.	ภูเขียว	๓๗
๒.	เนินสง่า	๓๐	๑๐.	บ้านแท่น	๔๑
๓.	หนองบัวระเหว	๓๓	๑๑.	ภักดีชุมพล	๔๕
๔.	คอนสวรรค์	๓๔	๑๒.	เกษตรสมบูรณ์	๙๐
๕.	จัตุรัส	๓๙	๑๓.	เทพสถิต	๑๐๕
๖.	แก้งคร้อ	๔๕	๑๔.	คอนสาร	๑๒๕
๗.	หนองบัวแดง	๕๓	๑๕.	ซับใหญ่	๕๕
๘.	บ้านหันฉัตร	๕๔			

๓.๒ การไฟฟ้า จังหวัดชัยภูมิ มีการใช้กระแสไฟฟ้า ๓๕๐ ล้านหน่วย มีผู้ใช้ไฟฟ้า ๒๓๑,๒๓๗ ราย โดยมีขอบเขตการรับกระแสไฟฟ้าจากแหล่งผลิต ดังนี้

๓.๒.๑ กระแสไฟฟ้าจากการไฟฟ้าฝ่ายผลิตที่เขื่อนจุฬาภรณ์ ตำบลทุ่งลุยลาย อำเภอคอนสาร ซึ่งเป็นอ่างเก็บน้ำผลิตไฟฟ้าด้วยพลังน้ำ เก็บน้ำได้ ๑๘๘ ล้านลูกบาศก์เมตร มีเครื่องกำเนิดไฟฟ้า ๒ เครื่อง กำลังผลิต ๔๐,๐๐๐ กิโลวัตต์ให้กำลังงานไฟฟ้าเฉลี่ยปีละ ๕๗ ล้านกิโลวัตต์/ชั่วโมง

๓.๒.๒ กระแสไฟฟ้าจากสถานีจ่ายไฟฟ้าย่อย อำเภอเมืองพล จังหวัดขอนแก่น

๓.๒.๓ กระแสไฟฟ้าจากสถานีจ่ายไฟฟ้าย่อยอำเภอชุมแพ จังหวัดขอนแก่น

๓.๒.๔ กระแสไฟฟ้าย่อยจากจังหวัดนครราชสีมา

๓.๓ การประปา จังหวัดชัยภูมิ มีสำนักงานประปา จำนวน ๕ แห่งคือสำนักงานประปาชัยภูมิ สำนักงานประปาจัตุรัส สำนักงานประปาแก้งคร้อ สำนักงานประปาภูเขียว และสำนักงานประปาหนองบัวแดง การให้บริการของการประปาส่วนภูมิภาคส่วนใหญ่จะมีเฉพาะในเขตชุมชน เช่น ในเขตเทศบาลเมืองชัยภูมิ เขตเทศบาลตำบล และหมู่บ้านที่มีประชากรหนาแน่น สำนักงานประปาทั้งหมด มีกำลังการผลิตรวมทั้งสิ้น ๙๑,๙๒๐ ลบ.ม. ต่อวัน มีจำนวนผู้ใช้น้ำทั้งสิ้น ๓๒,๐๕๗ ราย

๓.๔ การสื่อสาร จังหวัดชัยภูมิ มีที่ทำการไปรษณีย์ ๑๖ แห่ง ซึ่งกระจายอยู่ทุกอำเภอ (ยกเว้นอำเภอเนินสง่าและอำเภอซับใหญ่) มีจำนวนไปรษณีย์ภัณฑ์รวมทั้งสิ้น ๓,๗๓๐,๐๐๒ ชิ้น มีเลขหมายโทรศัพท์ของบริษัท ทศท.คอร์ปอเรชั่นจำกัด (มหาชน) รวม ๒๗,๕๒๐ เลขหมาย และมีเลขหมายที่มีผู้เช่า ๒๑,๗๐๕ เลขหมายมีสถานีวิทยุ ๔ แห่ง คือ สถานีวิทยุกระจายเสียงแห่งประเทศไทย สถานีวิทยุ จส.๕ ของกรมทหารสื่อสาร สถานีวิทยุ อสมท.ชัยภูมิ และสถานีวิทยุ ดชด.ชัยภูมิ นอกจากนี้ยังมีบริการโทรศัพท์เคลื่อนที่ของผู้ให้บริการ ๓ เครือข่าย คือบริษัท AIS จำกัด (มหาชน) เครือข่ายของบริษัท DTAC จำกัด และเครือข่ายของบริษัท โทรคอร์ปอเรชั่นจำกัด ครอบคลุมพื้นที่ทั้งจังหวัด

๓.๕ แหล่งน้ำและทรัพยากรธรรมชาติ จังหวัดชัยภูมิมีแหล่งน้ำและทรัพยากรธรรมชาติที่สำคัญ สรุปได้ดังนี้

๑. แหล่งน้ำธรรมชาติ จังหวัดชัยภูมิ เป็นแหล่งกำเนิดต้นน้ำลำธารและลำน้ำย่อยหลายสายที่ก่อให้เกิดลำน้ำสำคัญได้แก่

(๑.๑) ลำน้ำชีต้นน้ำอยู่บริเวณเทือกเขาพญาฝ่อ ในเขตอำเภอหนองบัวแดง ไหลผ่านอำเภอหนองบัวระเหว บ้านเขว้า จัตุรัส เนินสง่า เมืองชัยภูมิ คอนสวรรค์

(๑.๒) ลำน้ำพรมต้นน้ำอยู่บริเวณเทือกเขาพญาฝ่อ ในเขตอำเภอคอนสาร ไหลผ่านอำเภอ

คอนสาร เกษตรสมบูรณ์ ภูเขียวและอำเภอบ้านแท่น ไหลลงเขื่อนอุบลรัตน์ จังหวัดขอนแก่น

- (๑.๓) ลำคั้นฉูไหลผ่านอำเภอบำเหน็จณรงค์ จัตุรัส และอำเภอเมืองชัยภูมิ
- (๑.๔) ลำน้ำเชิญไหลผ่านอำเภอคอนสาร และอำเภอภูเขียว
- (๑.๕) ลำชีลอง ไหลผ่านอำเภอเมืองชัยภูมิ และอำเภอบ้านเขว้าไปลงลำน้ำชี
- (๑.๖) ลำปะทาวไหลผ่านอำเภอเมืองชัยภูมิไปลงลำน้ำชี
- (๑.๗) ลำสามหมอไหลผ่านอำเภอแก้งคร้อและอำเภอคอนสวรรค์ไปลงลำน้ำชี
- (๑.๘) ลำน้ำกล้าไหลผ่านอำเภอคอนสวรรค์ ไปลงลำน้ำชี

๒.แหล่งน้ำชลประทาน แหล่งน้ำชลประทานที่อยู่ภายในจังหวัด ประกอบด้วย

๒.๑ เขื่อนเพื่อประโยชน์ด้านพลังงานและเกษตรกรรม

- เขื่อนจุฬาภรณ์ตั้งอยู่ในเขตอำเภอคอนสาร เก็บกักน้ำได้ ๑๘๘ ล้านลูกบาศก์เมตร
- เขื่อนลำปะทาวตั้งอยู่ในเขตอำเภอเมืองชัยภูมิ และอำเภอแก้งคร้อ เก็บกักน้ำได้ ๔๓

ล้านลูกบาศก์เมตร

- เขื่อนหินทิ้งห้วยกุ่มในเขตอำเภอเกษตรสมบูรณ์ เก็บกักน้ำเพื่อการเกษตรได้

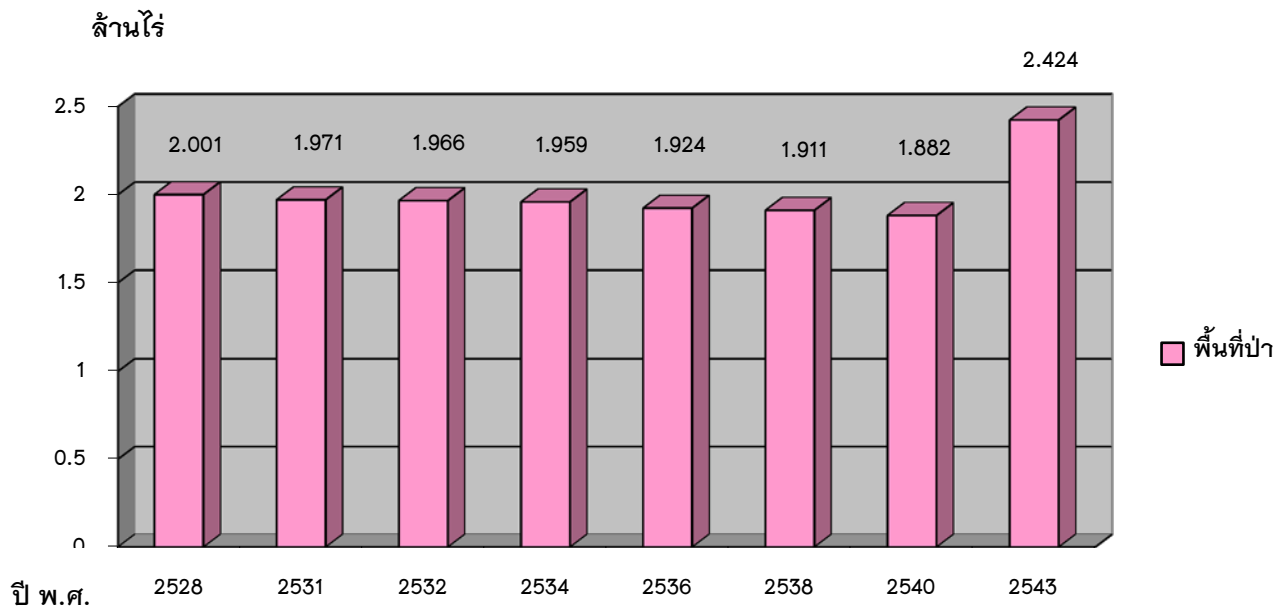
๒๒ ล้านลูกบาศก์เมตร

๒.๒ ชลประทานขนาดกลาง (อ่างเก็บน้ำ) เพื่อการเกษตรและการบริโภค-อุปโภคมีจำนวน ๑๔ แห่ง ในเขตอำเภอเมืองชัยภูมิ จัตุรัส บ้านเขว้า ภูเขียว เกษตรสมบูรณ์ บำเหน็จณรงค์เทพสถิต และอำเภอซับใหญ่ รวมพื้นที่ชลประทานทั้งหมด ๑๘๗,๒๙๘ ไร่

๒.๓ ชลประทานขนาดเล็ก (อ่างเก็บน้ำหรือฝายน้ำล้น) ได้แก่โครงการอ่างเก็บน้ำขนาดเล็กเหมือน ฝายน้ำล้น ที่กระจายอยู่ทั่วจังหวัดตามแหล่งน้ำธรรมชาติ ซึ่งสามารถกักเก็บน้ำได้ ประมาณ ๔๗.๗๒ ล้านลูกบาศก์เมตร พื้นที่รับประโยชน์ ๑๘๑,๙๐๙ ไร่

๓.ทรัพยากรป่าไม้จังหวัดชัยภูมิมีพื้นที่ทั้งสิ้น ๗,๙๘๖,๔๒๙ ไร่ ในปี ๒๕๕๓ กรมป่าไม้ได้คำนวณพื้นที่ป่าไม้จากการแปลงภาพถ่ายดาวเทียม โดยจำแนกเป็นพื้นที่สวนป่า ๑๒.๗๑ ตารางกิโลเมตร พื้นที่ป่าพื้นต้นตามธรรมชาติ ๒๔๗.๒๑ ตร.กม. หรือ ๒,๔๒๓,๙๔๓ ไร่ คิดเป็นร้อยละ ๓๐.๖๑ ของพื้นที่ทั้งจังหวัด

แสดงการเปลี่ยนแปลงของพื้นที่ป่าจังหวัดชัยภูมิ



นอกจากนี้จังหวัดชัยภูมียังมีเขตรักษาพันธุ์สัตว์ป่าและอุทยานแห่งชาติ จำนวน ๖ แห่ง มีพื้นที่รวมกันทั้งสิ้น ๓,๐๖๗.๘๓ ตารางกิโลเมตร หรือ ๑,๙๑๗,๓๙๓.๗๕ ไร่ สภาพป่าไม้ของจังหวัดชัยภูมิถือได้ว่ามีสภาพป่าที่สมบูรณ์แห่งหนึ่งของประเทศไทยและเป็นต้นกำเนิดแม่น้ำสายสำคัญเช่น แม่น้ำชี แม่น้ำเชิญ ลำสะพุง ลำปะทาว โป่งขุนเพชร และลำธารต่าง ๆ อีกจำนวนมาก

๔. ทรัพยากรดิน วัตถุประสงค์กำเนิดบริเวณจังหวัดชัยภูมิ ส่วนใหญ่เป็นดินที่เกิดจากพวกตะกอนที่ถูกน้ำพัดพามาทับถมกันนาน และมีการเปลี่ยนแปลงทางธรณีฐานโดยกระบวนการชะล้างและปรับระดับพื้นที่ทำให้พื้นที่ที่มีความสูงแตกต่างกัน ดินบางส่วนเกิดจากการพังและสลายตัวของหินส่วนใหญ่เป็นบริเวณภูเขาและที่ลาดเชิงเขา

๔. ด้านเศรษฐกิจ

จังหวัดชัยภูมิมีมูลค่าผลิตภัณฑ์มวลรวมจังหวัด (GPP) ในปี ๒๕๕๓ มีมูลค่า ๕๖,๒๒๑ ล้านบาท มูลค่าผลิตภัณฑ์มวลรวมเฉลี่ยต่อหัว (Per capital GPP) ๕๖,๙๒๒ บาท เป็นอันดับที่ ๔๐ ของประเทศไทย

ผลิตภัณฑ์มวลรวมตามราคาประจำปี (GPP) จังหวัดชัยภูมิ

สาขาการผลิต	๒๕๕๖	๒๕๕๗	๒๕๕๘	๒๕๕๙	๒๕๕๐	๒๕๕๑	๒๕๕๒	๒๕๕๓
เกษตรกรรม	๔,๕๘๓	๗,๘๐๙	๗,๘๓๕	๙,๑๐๖	๑๑,๕๖๑	๑๒,๓๓๐	๑๓,๔๑๐	๑๕,๒๖๑
เกษตรกรรม การล่าสัตว์ และการป่าไม้	๔,๒๖๔	๗,๕๕๕	๗,๖๑๒	๙,๐๐๕	๑๑,๓๗๔	๑๒,๑๗๐	๑๓,๒๓๐	๑๕,๐๗๓
ประมง	๓๑๙	๒๕๔	๒๒๓	๑๐๒	๑๘๗	๑๖๐	๑๘๐	๑๘๘
นอกภาคเกษตรกรรม	๒๑,๓๕๑	๒๓,๐๘๖	๒๔,๓๓๗	๒๕,๗๙๐	๓๑,๒๗๕	๓๓,๕๗๒	๓๕,๔๕๓	๔๐,๙๕๙
เหมืองแร่และเมืองหิน	๑๕	๖	๕	๗/๕	๘๕	๘๓	๑๑๗	๑๓๘
อุตสาหกรรม	๓,๘๐๕	๓,๙๙๔	๓,๖๖๒	๔,๗๘๐	๕,๒๓๙	๕,๘๖๓	๗,๓๔๔	๘,๐๑๙
การไฟฟ้า แก๊ส และการประปา	๖๔๑	๖๕๖	๖๘๒	๗๖๕	๗๘๕	๗๔๓	๙๓๒	๙๖๒
การก่อสร้าง	๘๓๐	๑,๑๓๔	๑,๐๐๕	๑,๑๐๐	๑,๑๕๑	๑,๒๕๒	๑,๙๗๑	๒,๖๗๓
การขนส่ง การขายปลีก การซ่อมแซมยานยนต์ จักรยานยนต์ ของใช้ส่วนบุคคลและของใช้ใน ครัวเรือน	๖,๙๒๘	๗,๒๓๐	๗,๖๕๐	๘,๗๐๑	๙,๕๐๒	๑๐,๕๒๑	๑๑,๙๒๔	๑๒,๐๐๗
โรงแรมและภัตตาคาร	๖๖	๖๖	๘๑	๙๙	๘๑	๖๗	๘๕	๙๕
การขนส่ง สถานที่เก็บสินค้าและการคมนาคม	๑,๑๙๙	๑,๒๑๔	๑,๓๖๒	๑,๖๔๕	๑,๕๕๖	๑,๖๓๘	๑,๖๗๔	๑,๕๘๘
ตัวกลางทางการเงิน	๘๔๘	๙๗๐	๑,๐๕๐	๑,๔๓๕	๑,๕๒๖	๑,๖๑๑	๑,๗๐๖	๑,๘๗๘
บริการด้านอสังหาริมทรัพย์ การใช้เช่า และ บริการทางธุรกิจ	๑,๔๕๖	๑,๕๒๘	๑,๖๐๕	๑,๖๒๑	๑,๖๕๗	๑,๖๔๔	๑,๖๖๔	๑,๖๕๔
การบริหารราชการ การป้องกันประเทศและการ ประกันสังคมภาคบังคับ	๑,๕๑๙	๑,๗๖๘	๑,๙๖๔	๒,๑๑๔	๒,๒๘๐	๒,๒๕๖	๒,๒๖๕	๒,๓๗๓
การศึกษา	๓,๑๒๒	๓,๔๗๖	๓,๙๕๓	๔,๓๓๐	๕,๕๕๘	๕,๙๕๔	๖,๖๕๒	๖,๙๘๓
การบริการด้านสุขภาพและงานสังคมสงเคราะห์	๗/๑๓	๗/๙๐	๑,๐๕๒	๑,๓๓๗	๑,๕๒๙	๑,๖๑๗	๑,๗๙๔	๑,๘๓๒
สาขาการให้บริการชุมชน สังคม และบริการส่วนบุคคล	๒๐๖	๒๓๐	๒๔๒	๓๒๗	๓๑๙	๓๐๓	๒๙๕	๓๑๔
ลูกจ้างในครัวเรือนส่วนบุคคล	๒๔	๒๕	๒๖	๒๗	๒๙	๓๑	๓๒	๓๓
ผลิตภัณฑ์จังหวัด	๒๙,๙๓๔	๓๐,๘๙๕	๓๒,๑๗๑	๓๓,๙๕๖	๔๒,๘๓๗	๔๕,๙๐๒	๔๙,๘๕๓	๕๖,๒๒๑
ผลิตภัณฑ์จังหวัดต่อหัว (บาท)	๒๖,๐๕๔	๒๖,๖๖๙	๒๗,๕๔๑	๒๘,๒๘๓	๓๖,๒๑๙	๓๘,๖๑๕	๔๓,๔๓๕	๔๖,๙๒๒
ประชากร (๑,๐๐๐ คน)	๑,๑๔๙	๑,๑๕๘	๑,๑๖๘	๑,๑๗๖	๑,๑๘๓	๑,๑๘๙	๑,๑๙๔	๑,๑๙๘

๔.๑ การประกอบอาชีพ

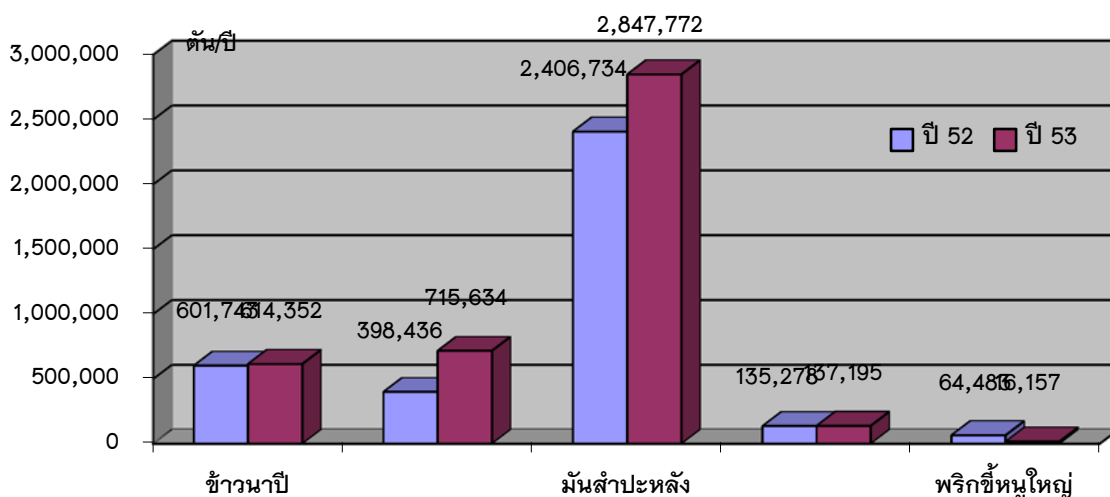
อาชีพของชาวจังหวัดชัยภูมิเป็นการประกอบอาชีพในภาคเกษตรกรรมประมาณร้อยละ ๖๐.๓๐ อาชีพที่สำคัญได้แก่การทำนา ทำไร่และทำสวนผลไม้ยืนต้น มีการปลูกพืชผักผลไม้สวนครัว และไม้ประดับอยู่บ้างและมีการประกอบอาชีพนอกภาคเกษตรกรรมประมาณร้อยละ ๓๙.๗๐

๔.๒ การใช้ประโยชน์ที่ดิน

จังหวัดชัยภูมิมีพื้นที่ทั้งหมด ๓,๙๘๖,๔๒๙ ไร่ สภาพการใช้ประโยชน์ที่ดินของจังหวัดชัยภูมิประกอบด้วย พื้นที่เพื่อการเกษตร ๓,๔๐๔,๔๘๓ ไร่ คิดเป็นร้อยละ ๘๕.๖๓ พื้นที่ป่าไม้ภูเขา ๒,๓๔๐,๕๐๐ ไร่ คิดเป็นร้อยละ ๕๙.๓๑

๔.๓ พืชเศรษฐกิจ

พืชเศรษฐกิจที่สำคัญและทำรายได้ให้กับจังหวัดชัยภูมิได้แก่ข้าวนาปี ข้าวนาปรัง อ้อย โรงงาน มันสำปะหลัง ข้าวโพดเลี้ยงสัตว์ พริกและการปลูกหม่อนเลี้ยงไหม เป็นต้นโดยมีผลผลิตดังนี้



๔.๔ การอุตสาหกรรม

จังหวัดชัยภูมิมีจำนวนโรงงานทั้งสิ้น ๕๖๘ โรง มีเงินลงทุนรวม ๑๐,๙๔๔,๓/๙๐,๑๒๘ บาท จำนวนคนงาน ๑๙,๕๕๐ คน สำหรับการส่งเสริมการลงทุนจังหวัดชัยภูมิเป็นจังหวัดที่ฐานการประกอบอาชีพเกษตรกรรมเป็นหลัก การประกอบอาชีพอุตสาหกรรมจะต้องใช้เงินลงทุนสูงและจะต้องมีประสบการณ์ในการประกอบอุตสาหกรรม การขาดแคลนวัตถุดิบและช่างฝีมือแรงงานเฉพาะด้านเช่นด้านสิ่งทอและการออกแบบ เป็นต้น

๔.๕ การพาณิชย์

ธุรกิจการค้าภายในจังหวัดส่วนใหญ่เป็นธุรกิจขนาดย่อมมีทุนดำเนินงานน้อย ในปี ๒๕๕๔ มีการจดทะเบียนนิติบุคคลตั้งใหม่ทั้งสิ้น ๑๐๓ ราย ประกอบกับมีลักษณะเป็นเมืองที่ชนาบข้างด้วยจังหวัดใหญ่คือจังหวัดนครราชสีมาและขอนแก่น ทำให้การขยายตัวทางเศรษฐกิจเป็นไปได้เป็นอย่างดี จังหวัดชัยภูมิเป็นแหล่งผลิตสินค้าทางการเกษตรเป็นหลัก สินค้าส่งออกจึงเป็นผลิตผลทางการเกษตรเกือบทั้งสิ้น รองลงมาคือสินค้าอุตสาหกรรมและภาคค้าส่งค้าปลีกการขยายตัวทางเศรษฐกิจจึงขึ้นอยู่กับปริมาณและระดับราคาผลผลิตทางการเกษตร

๔.๖ การท่องเที่ยว

จังหวัดชัยภูมิมีแหล่งท่องเที่ยวที่สำคัญ ๔๔ แห่ง แบ่งเป็นแหล่งท่องเที่ยวทางธรรมชาติ ๒๖ แห่ง แหล่งท่องเที่ยวประเภทประวัติศาสตร์โบราณวัตถุและโบราณสถาน ๑๒ แห่งเช่น ปราสาทกู่ ภูพระ ภูแฝด และพระพุทธรูปสมัยทวาราวดี และแหล่งท่องเที่ยวทางวัฒนธรรม ๖ แห่ง ดังนี้

ธรรมชาติ	ประวัติศาสตร์ โบราณคดี และศาสนา	ศิลปวัฒนธรรมและอื่นๆ
๑. อุทยานแห่งชาติตาดโตน	๑. อนุสาวรีย์พระยาภักดีชุมพล(แล)	๑. หมู่บ้านทอผ้าไหม บ้านเขว้า
๒. อุทยานแห่งชาติป่าหินงาม	๒. ศาลเจ้าพ่อพญาแล	๒. ศูนย์รวมไม้ดัดบ้านแซ่
๓. อุทยานแห่งชาติไทรทอง	๓. ปราสาทกู่	๓. ศูนย์รวมผลิตภัณฑ์ผ้าซิด
๔. อุทยานแห่งชาติภูแลนคา	๔. ภูแฝด (รอยพระบาท)	๔. บ้านคำย (หมู่บ้านช้าง)
๕. สวนรุกขชาติน้ำผุดทัพลาว	๕. ภูพระ (พระเจ้าต้อ)	๕. ประเพณีรำผีฟ้า
๖. เขตรักษาพันธุ์สัตว์ป่าภูเขียว	๖. โบสถ์มหา (วัดกุดโง้ง)	๖. หมู่บ้านชาวนา
๗. เขตห้ามล่าสัตว์ป่าหนองวาง	๗. สระหงส์	
๘. น้ำตกเทพประทาน	๘. กู่แดง	
๙. น้ำผุดนางเดือน	๙. พระธาตุหนองสามหมื่น	
๑๐. น้ำตกตาดฟ้า	๑๐. พระใหญ่และโบสถ์มหาวัดคอนสวรรค์	
๑๑. น้ำตกผาเอียง	๑๑. พระแท่นบัลลังก์	
๑๒. น้ำตกเทพพนา	๑๒. พระธาตุกุดจอก	
๑๓. เขื่อนจุฬาภรณ์		
๑๔. ทุ่งกะมัง		
๑๕. น้ำผุดหินลาด		
๑๖. บึงละหาน		
๑๗. ถ้ำประทุม		

รายงานของการท่องเที่ยวแห่งประเทศไทยในปี พ.ศ. ๒๕๕๔ จังหวัดชัยภูมิ มีจำนวนนักท่องเที่ยว/ผู้มาเยือน จำนวน ๖๑๒,๕๓๓ คน และมีรายได้จากการท่องเที่ยว ๖๓๖.๒๐ ล้านบาท

๔.๗/ แรงงาน

จังหวัดชัยภูมิมีประชากรที่อยู่ในกำลังแรงงาน จำนวน ๖๙๐,๑๘๒ คน คิดเป็นร้อยละ ๕๗.๕๐ ของประชากรรวม มีงานทำ ๖๘๑,๓๒๖ คน คิดเป็นร้อยละ ๙๘.๗๘ ของกำลังแรงงานทั้งหมด มีกำลังแรงงานที่ว่างงาน ๒,๖๙๕ คน คิดเป็นร้อยละ ๐.๔๐ แรงงานส่วนใหญ่ประกอบอาชีพในภาคเกษตรกรรมเป็นหลัก ประมาณร้อยละ ๖๐.๓๐ และประกอบอาชีพนอกภาคเกษตรกรรมร้อยละ ๓๙.๗๐ สถานประกอบการในจังหวัดส่วนใหญ่เป็นสถานประกอบการขนาดเล็กและมีลักษณะเป็นระบบครอบครัวมากกว่า นอกจากนี้ยังมีการจ้างงานอย่างอื่นเช่น ผู้ไปทำงานต่างประเทศ เป็นต้น

๕. ด้านสังคม

๕.๑ การศึกษา

จังหวัดชัยภูมิจัดการศึกษาทั้งสองรูปแบบคือการศึกษาในระบบโรงเรียนและนอกระบบโรงเรียน ตั้งแต่ก่อนประถมศึกษาไปจนถึงระดับอุดมศึกษา จากข้อมูลปี พ.ศ. ๒๕๕๔ จังหวัดชัยภูมิมีสถานศึกษาตั้งอยู่ในจังหวัดทุกสังกัดจำนวน ๘๕๔ แห่ง มีครูอาจารย์และบุคลากรทางการศึกษา ๑๐,๒๑๒ คน มีนักเรียนนักศึกษา รวมทั้งสิ้น ๑๓๑,๔๘๒ คน คุณภาพการศึกษาตามการประเมินของ สมศ. ผ่านการรับรองร้อยละ ๓/๓ ไม่ผ่านการประเมินร้อยละ ๒๓

๕.๒ การศาสนา

ประชาชนส่วนใหญ่นับถือศาสนาพุทธ ส่วนศาสนาอื่นมีบ้างเล็กน้อยจำนวนไม่มากนัก สำหรับความเชื่อถือประเพณีสมัยก่อนยังคงมีอยู่ตามชนบทและมีอิทธิพลทางจิตใจของประชาชนในแถบนั้น ๆ เช่นการแห่นางแมวขอฝน บุญพระเวส บุญบั้งไฟ บุญข้าวจี เป็นต้น

๕.๓ การสาธารณสุข

จังหวัดชัยภูมิมีโรงพยาบาลศูนย์ ๑ แห่ง และโรงพยาบาลชุมชน ๑๔ แห่งนอกจากนี้ยังมีโรงพยาบาลส่งเสริมสุขภาพตำบล หมู่บ้านสถานพยาบาลของเอกชนและร้านขายยา การให้บริการสาธารณสุขยังไม่เพียงพอต่อความต้องการของผู้ป่วยภายในจังหวัดโดยเฉพาะท้องถิ่นชนบททั่วไป ในปี พ.ศ.๒๕๕๔จังหวัดชัยภูมิมีแพทย์จำนวน ๑๔๑ คนพยาบาล ๑,๒๘๔คน สัตว์ส่วนแพทย์ต่อประชากร ๑:๙,๐๐๑และสัตว์ส่วนพยาบาลต่อประชากรเท่ากับ ๑:๘๓๖ คนซึ่งคิดเป็นลำดับที่ ๔๐ ของประเทศ

สรุปจำนวนข้าราชการ ลูกจ้าง พนักงานราชการ จ้างเหมาบริการ

ตำแหน่ง/ประเภท	ผู้บริหาร	ประจำกลุ่ม/ฝ่าย					ประจำสนง.ปศอ.		รวม	หมายเหตุ
		ฝ่ายบริหารทั่วไป	กลุ่มยุทธศาสตร์	กลุ่มพัฒนาเทคโนโลยี	กลุ่มพัฒนาสุขภาพสัตว์	กลุ่มพัฒนาคุณภาพสินค้า	ปศุสัตว์อำเภอ	เจ้าหน้าที่		
๑. ประเภทอำนวยการ- ปศุสัตว์จังหวัด	๑	-	-	-	-	-	-	-	๑	
๒. ประเภทวิชาการ										
- นายสัตวแพทย์ชำนาญการพิเศษ	-	-	-	-	๑	๑	-	-	๒	
- นายสัตวแพทย์ชำนาญการ	-	-	-	-	๑	-	-	๑	๒	
- นักวิชาการสัตวบาลชำนาญการ	-	-	-	๑	-	-	๑	-	๒	
๓. ประเภททั่วไป										
- สัตวแพทย์อาวุโส	-	-	๑	-	-	-	๑๐	-	๑๑	
- สัตวบาลอาวุโส	-	-	-	-	-	-	๒	-	๒	
- สัตวแพทย์ชำนาญาน	-	-	๑	-	๑	๑	๓	๖	๑๒	
- เจ้าพนักงานสัตวบาลชำนาญาน	-	-	-	-	-	-	-	๖	๖	
- เจ้าพนักงานสัตวบาลปฏิบัติงาน	-	-	๑	-	-	-	-	๒	๓	
-เจ้าพนักงานการเงินและบัญชีปฏิบัติงาน	-	๑	-	-	-	-	-	-	๑	
- เจ้าพนักงานธุรการชำนาญาน	-	๑	-	-	-	-	-	-	๑	
๔. พนักงานราชการ	-	๑	-	๑	๖	๙	-	๑๙	๒๖	
๕. ลูกจ้างประจำ	-	๙	-	-	-	-	-	๑	๖	
๖. จ้างเหมาบริการ	-	-	-	-	๑	-	-	๓๙	๓๙	
รวม	๑	๙	๓	๒	๑๐	๗	๑๖	๖๙	๑๑๖	

๖.๓ สถิติข้อมูลด้านปศุสัตว์ของจังหวัดชัยภูมิ

จังหวัดชัยภูมิ มีการเลี้ยงสัตว์กระจายอยู่ในพื้นที่อำเภอต่างๆ ของจังหวัด ซึ่งสัตว์เลี้ยงที่เกษตรกรเลี้ยงอยู่เกือบทุกครัวเรือนคือไก่พื้นเมือง ส่วนสัตว์เลี้ยงชนิดอื่นเช่นโคเนื้อ ไก่ชน กระบือ สุกร แพะ-แกะ ก็มีการเลี้ยงเป็นจำนวนมากและมีการเปลี่ยนแปลงในแต่ละปีดังนี้

ชนิดสัตว์/ เกษตรกร	พ.ศ.๒๕๕๑	พ.ศ.๒๕๕๒	พ.ศ.๒๕๕๓	พ.ศ.๒๕๕๔	พ.ศ.๒๕๕๕
โคเนื้อ(ตัว)	๒๔๐,๔๘๕	๒๒๓,๙๘๑	๑๖๓,๖๖๓	๑๖๒,๘๕๖	๑๓๖,๓/๓๖
-เกษตรกร(ราย)	๓๕,๔๒๓/	๓๔,๐๐๐	๒๐,๒๒๓/	๑๙,๓/๖๒	๑๓,๔๘๘
โคนม	๒,๒๑๙	๓,๙๒๙	๓,๓/๐๙	๓,๓/๓/๓	๓,๑๓/๘
-เกษตรกร(ราย)	๑๐๑	๑๐๑	๑๑๒	๑๐๕	๑๐๕
กระบือ	๑๐,๕๙๓/	๑๑,๙๕๙/	๙,๐๘๐	๙,๒๙๓/	๘,๙๐๐
-เกษตรกร(ราย)	๑,๕๕๙/	๑,๖๙๕/	๑,๑๐๙/	๑,๑๖๑	๑,๒๒๒
สุกร	๑๑๕,๓/๑๐	๑๒๔,๙๘๓/	๑๕๓,๓๔๘	๑๕๒,๒๙๓	๒๑๑,๒๕๑
-เกษตรกร(ราย)	๖,๐๕๓/	๓,๑๕๓/	๕,๖๘๙/	๕,๓๕๓	๓,๓๖๑
ไก่พื้นเมือง	๑,๓๓๓/๑,๑๘๘	๑,๕๐๒,๑๙๕	๑,๖๙๖,๓/๘๘	๑,๓/๕๓๖๓/๙	๑,๙๖๘,๙๑๙
-เกษตรกร(ราย)	๙๓,๖๕๑	๙๙,๖๒๓	๓/๐,๓/๖๓/	๓/๑,๐๓๑	๓๖,๓/๓๒
ไก่เนื้อ	๓,๓/๓/๕,๖๐๐	๓,๕๐๓,๐๓/๕	๓,๘๖๘๖๓๒	๔,๒๘๑,๑๕๐	๔,๕๑๓/๒๖๖
-เกษตรกร(ราย)	๑,๖๑๘	๑,๕๘๐	๑,๕๘๖	๑,๓๖๕	๑,๓๖๙
ไก่ไข่	๙๒๘,๓/๙๕	๙๕๓/๒๔๘	๘๙๘,๙๙๕	๘๘๓,๑๕๒	๘๙๓,๓๑๒
-เกษตรกร(ราย)	๑,๒๕๓/	๑,๓๑๑	๑,๐๙๓	๑,๑๓/๓	๑,๓๕๕
เป็ด	๑๘๓,๕๙๕	๑๕๘,๖๙๘	๒๘๑,๖๒๓/	๓๙๑,๒๕๘	๓๘๙,๘๕๓/
-เกษตรกร(ราย)	๑๕,๓๖๒	๑๕,๒๙๖	๑๕,๒๒๕	๑๕,๐๐๑	๑๘,๐๙๙
แพะ-แกะ	๔,๘๒๕	๓,๘๓/๐	๒,๕๙๕	๒,๖๕๐	๒,๙๖๓/
-เกษตรกร(ราย)	๖๓	๓/๐	๙๓	๙๕	๙๙

๖.๔ ศักยภาพของจังหวัดชัยภูมิในด้านปศุสัตว์

จุดแข็ง (S = Strength)

- มีแหล่งท่องเที่ยวธรรมชาติมากมายที่มีชื่อเสียงระดับประเทศ ทำให้มีนักท่องเที่ยวเข้ามาสามารถซื้อสินค้าทางด้านปศุสัตว์ และบริโภคผลิตภัณฑ์จากสัตว์ที่ผลิตในจังหวัดได้
- สินค้าปศุสัตว์เช่น หม่า มีชื่อเสียงเป็นที่ต้องการของตลาด

๓. มีพื้นที่กว้างใหญ่เป็นอันดับ ๘ ของประเทศ สามารถเลี้ยงสัตว์ได้จำนวนมาก
๔. มีเครือข่ายการคมนาคมเชื่อมโยงภาคต่างๆ อาทิภาคเหนือตอนล่าง ภาคกลาง ภาคอีสาน
๕. มีแรงงานที่ค่าจ้างแรงงานไม่สูงสามารถลดต้นทุนการผลิตให้กับเจ้าของฟาร์มได้
๖. มีพืชเศรษฐกิจที่สามารถนำมาเป็นวัตถุดิบอาหารสัตว์ได้หลายชนิด เช่น มันสำปะหลัง อ้อย ข้าว เป็นต้น
๗. จังหวัดชัยภูมิมีที่ตั้งใกล้ฟาร์มพ่อแม่พันธุ์ และโรงฆ่าสัตว์เอการส่งออกเป็นการลดต้นทุนด้านการขนส่ง
๘. มีการพัฒนาระบบเครือข่ายทางด้านอินเทอร์เน็ตให้สามารถดำเนินการได้ทั้งในเขตจังหวัดและอำเภอทำให้การบริการด้าน E- service ให้กับประชาชนในอำเภอสามารถปฏิบัติได้รวดเร็วยิ่งขึ้น

จุดอ่อน (W = Weakness)

๑. ขาดกำลังเจ้าหน้าที่ในด้านปศุสัตว์ เนื่องจากปัจจุบันมีกำลังเจ้าหน้าที่ปศุสัตว์ ๑ คน ต่อประชากรจังหวัดชัยภูมิ ๓๒,๐๐๐ คน หรือต่อ เกษตรกรผู้เลี้ยงสัตว์ ๓,๔๓๐ คนซึ่งมีสำนักงานตั้งอยู่ที่จังหวัดและอำเภอ ยังไม่มีถึงระดับตำบล
๒. ระบบชลประทานเพื่อการเกษตรและบริโภคไม่ทั่วถึง เกิดปัญหาด้านการนำไปใช้ในการเลี้ยงสัตว์และปลูกพืชอาหารสัตว์บางชนิดเช่น หญ้ามีผลให้จำนวนการเลี้ยงโค กระบือลดลง
๓. มีการอพยพแรงงานสูง เนื่องจากภัยแล้ง และแหล่งจ้างงานจำกัด
๔. บุคคลากรทางด้านปศุสัตว์ขาดขวัญและกำลังใจในการปฏิบัติงาน เนื่องจากกรมปศุสัตว์มีการเปลี่ยนแปลงกรอบ โครงสร้างและเจ้าหน้าที่ในพื้นที่ส่วนใหญ่ไม่สามารถกำหนดได้ทัดเทียมกับหน่วยงานอื่น
๕. ขาดการเชื่อมโยงระบบการผลิตและระบบการตลาด เพื่อให้ครบวงจรการผลิต ที่ต่อเนื่องจึงทำให้เกษตรกรยังไม่สามารถเพิ่มมูลค่าการผลิตของตนได้เต็มที่หากขาดการสนับสนุนจากภาครัฐ
๖. กฎหมายที่ใช้บังคับในปัจจุบันไม่สอดคล้องกับข้อเท็จจริงในปัจจุบัน
๗. งบประมาณที่ได้รับเพื่อใช้พัฒนางานการส่งเสริมการผลิตลดน้อยลงเพราะเป็นค่าใช้จ่ายด้านบุคลากรองค์กรมากขึ้นทุกปี

โอกาส (O = Opportunity)

๑. นโยบายของรัฐบาลเน้นให้เกษตรกรยึดถือหลักเศรษฐกิจพอเพียงซึ่งอาชีพการเลี้ยงสัตว์ถือเป็นพื้นฐานของสังคมโดยส่วนรวม ซึ่งสามารถเข้าไปกระตุ้นส่งเสริมให้เห็นความสำคัญได้โดยง่าย

๒. สามารถสร้างพันธมิตรในการขยายตลาดเข้าสู่จังหวัดข้างเคียงได้ เช่น จังหวัดนครราชสีมา ขอนแก่น เพราะเป็นจังหวัดใหญ่มีความต้องการบริโภคมาก

๓. มีแหล่งวัตถุดิบที่ดี ซึ่งได้แก่มูลสัตว์และวัสดุเหลือใช้จากการเกษตร ซึ่งจะทำให้สามารถนำไปประยุกต์ใช้ให้เข้ากับนโยบายการอนุรักษ์ธรรมชาติและสิ่งแวดล้อม ลดการใช้สารเคมีและฟื้นฟูความอุดมสมบูรณ์ของระบบนิเวศน์

๔. นโยบายของจังหวัด ที่เน้นการพัฒนาและสร้างโอกาสให้ชุมชน จะมีส่วนช่วยให้สามารถเชื่อมโยงระบบการผลิตให้ครบวงจรได้ เช่น การสร้างโรงฆ่าสัตว์ชุมชนในแหล่งผลิตสัตว์เพื่อให้เกษตรกรมีที่จำหน่ายสัตว์ให้ได้ราคาโดยไม่ถูกพ่อค้าคนกลางกดราคา

ภัยคุกคามหรือข้อจำกัด (T = Treat)

๑. การรวมตัวทางการค้าโลกก่อให้เกิดการกีดกันทางการค้า
๒. สภาพภูมิภาคของโลก มีแนวโน้มจะแห้งแล้งหรือเกิดปัญหาภัยพิบัติที่รุนแรงที่จะส่งผลกระทบต่อการผลิตในอนาคต
๓. การพัฒนาศักยภาพการผลิตของประเทศเพื่อนบ้าน เช่น เวียดนาม ลาว มาเลเซียส่งผลกระทบต่อส่งออกของประเทศ และ ต่อเกษตรกรในที่สุด
๔. สภาพการเมืองในปัจจุบันที่ยังคงมีความแตกแยกทางความคิด และปัญหาความรุนแรงในสามจังหวัดชายแดนภาคใต้ส่งผลกระทบต่อเศรษฐกิจประเทศโดยรวม
๕. ปัญหาเสถียรภาพของเงินบาทส่งผลกระทบต่อส่งออกและเศรษฐกิจประเทศโดยรวม
๖. สภาพผันผวนของราคาน้ำมันในตลาดโลกซึ่งมีแนวโน้มสูงขึ้นอย่างต่อเนื่องส่งผลกระทบต่อต้นทุนการผลิตและการขนส่ง
๗. การเปิดเขตการค้าเสรีตามข้อตกลง FTA ส่งผลกระทบต่อแข่งขันของสินค้าปศุสัตว์ในประเทศกับสินค้านำเข้า

.....

แผนยุทธศาสตร์การพัฒนาด้านปศุสัตว์ (โคเนื้อ) จังหวัดชัยภูมิ

พ.ศ.๒๕๕๖-๒๕๕๙

๑. หลักการและเหตุผล

ด้วยกรมปศุสัตว์มีนโยบายด้านการพัฒนาปศุสัตว์ โดยการจัดทำยุทธศาสตร์ปศุสัตว์เป็นรายสินค้า โดยกำหนดชนิดสัตว์สำคัญคือโคเนื้อ กระบือ โคนม สุกร แพะ-แกะ สัตว์ปีกที่เลี้ยงในระบบฟาร์มคือไก่เนื้อ ไก่ไข่ และเป็ดเนื้อ และสัตว์ปีกที่เลี้ยงนอกระบบฟาร์มเช่นไก่พื้นเมือง และเป็ดไล่ทุ่ง และเพื่อให้การพัฒนาปศุสัตว์ในพื้นที่จังหวัดชัยภูมิ เป็นไปตามยุทธศาสตร์ปศุสัตว์รายสินค้าของกรมปศุสัตว์ ให้สามารถดำเนินการได้อย่างถูกต้องรวดเร็ว และมีประสิทธิภาพ สำนักงานปศุสัตว์จังหวัดชัยภูมิ จึงได้แต่งตั้งคณะทำงานขับเคลื่อนยุทธศาสตร์ปศุสัตว์รายสินค้าในพื้นที่จังหวัดชัยภูมิ ตามคำสั่งสำนักงานปศุสัตว์จังหวัดชัยภูมิ ที่ ๒๘/๒๕๕๕ ลงวันที่ ๒๘ พฤศจิกายน ๒๕๕๕ เพื่อให้มีหน้าที่ในการจัดทำยุทธศาสตร์ปศุสัตว์เป็นรายสินค้า โดยยึดแนวทางยุทธศาสตร์รายสินค้าของกรม ปศุสัตว์ และสำนักงานปศุสัตว์เขต ๓ ให้มีความเหมาะสมและสอดคล้องกับพื้นที่ รวมทั้งจัดทำแผน ปฏิบัติงาน กำกับดูแล เร่งรัดการดำเนินการตามยุทธศาสตร์ และรวบรวมผลการปฏิบัติงานเสนอกรมปศุสัตว์และสำนักงานปศุสัตว์เขต ๓

คณะทำงานตามคำสั่งสำนักงานปศุสัตว์จังหวัดชัยภูมิ ที่ ๒๘/๒๕๕๕ ลงวันที่ ๒๘ พฤศจิกายน ๒๕๕๕ ได้ดำเนินการประชุมเมื่อวันที่ ๒๙ พฤศจิกายน ๒๕๕๕ เพื่อร่วมกันพิจารณา คัดเลือกชนิดสินค้าปศุสัตว์ที่จะจัดทำเป็นยุทธศาสตร์สินค้าเด่นของจังหวัดชัยภูมิ โดยร่วมกันพิจารณา จากสภาพทั่วไปของจังหวัดชัยภูมิ ผลการวิเคราะห์ศักยภาพในด้านการผลิตปศุสัตว์ และได้ร่วมกัน กำหนดให้ “โคเนื้อ” เป็นชนิดสินค้าปศุสัตว์ที่นำมาจัดทำเป็นยุทธศาสตร์สินค้าปศุสัตว์เด่นของจังหวัดชัยภูมิ

กรมปศุสัตว์ ได้จัดทำกรอบยุทธศาสตร์ในการพัฒนาด้านปศุสัตว์โดยแบ่งเป็นรายชนิด สัตว์ซึ่งการเลี้ยงโคเนื้อ กรมปศุสัตว์กำหนดวิสัยทัศน์ในการพัฒนาโคเนื้อ ปี พ.ศ.๒๕๕๕-๒๕๕๙ ว่า “การเลี้ยงโคเนื้อเป็นอาชีพที่มั่นคง ผลผลิตมีคุณภาพถูกสุขอนามัย และเพียงพอต่อความต้องการของ ตลาด” โดยมียุทธศาสตร์ในการดำเนินการ ๕ ด้าน คือ ด้านการผลิตโคเนื้อ ด้านการควบคุมป้องกัน โรคระบาดสัตว์ ด้านการพัฒนาระบบการตลาด ด้านการศึกษาวิจัยและพัฒนาโคเนื้อ และด้านบริหารจัดการองค์กร และสำนักงานปศุสัตว์ เขต ๓ ก็ได้กำหนดยุทธศาสตร์ด้านการพัฒนาการปศุสัตว์โคเนื้อ

โดยกำหนดเป็นวิสัยทัศน์ว่า “แหล่งผลิตโคเนื้ออันดับหนึ่งของไทย สร้างรายได้อย่างยั่งยืน” โดยมีประเด็นยุทธศาสตร์ในการพัฒนารวม ๔ ประเด็น คือ พัฒนาระบบการผลิตโคเนื้อและผลิตภัณฑ์ให้ได้มาตรฐานเป็นที่ยอมรับของผู้บริโภค พัฒนาและส่งเสริมการตลาดและธุรกิจด้านโคเนื้อ พัฒนาเครือข่ายด้านโคเนื้อให้เข้มแข็ง และศึกษาวิจัยและพัฒนาด้านโคเนื้อ นอกจากนี้แผนพัฒนากลุ่มจังหวัดภาคตะวันออกเฉียงเหนือตอนล่าง ๑ (กลุ่มจังหวัดนครชัยบุรีรินทร์) และแผนพัฒนาจังหวัดชัยภูมิ ก็มีแผนในการพัฒนาด้านการเลี้ยงโคเนื้อ โดยกลุ่มจังหวัดนครชัยบุรีรินทร์ กำหนดไว้ในแผนพัฒนาปี พ.ศ.๒๕๕๗-๒๕๖๐ กำหนดกลยุทธ์ในการส่งเสริมและพัฒนากการผลิต การแปรรูป และการตลาดโคเนื้อคุณภาพสูง ไว้ในประเด็นยุทธศาสตร์การพัฒนาสินค้าเกษตรและอาหารปลอดภัยสอดคล้องกับแผนยุทธศาสตร์จังหวัดชัยภูมิ ที่มุ่งเน้นการพัฒนาศักยภาพของเกษตรกรให้มีการพัฒนาผลผลิต สร้างมูลค่าเพิ่มของสินค้าการเกษตร เพื่อให้อาชีพเกษตรกรมีความยั่งยืน ผลผลิตทางการเกษตรมีมาตรฐาน ประชาชนมีความปลอดภัยในการบริโภคสินค้าเกษตร และสามารถส่งออกไปขายในตลาดใกล้เคียงได้

๒. สถานการณ์ในปัจจุบัน

ข้อมูลทั่วไปของการเลี้ยงโคเนื้อจังหวัดชัยภูมิ: ที่ตั้งฟาร์มและพื้นที่การเลี้ยงการเลี้ยงโคเนื้อจะกระจายตัวในทุกพื้นที่ของจังหวัดชัยภูมิ โดยมีเกษตรกรผู้เลี้ยงโคเนื้อทั้งหมด ๑๗,๔๘๘ ครัวเรือน มีจำนวนโคเนื้อทั้งหมด ๑๓๖,๗๗๖ ตัว เมื่อเรียงลำดับจากมากที่สุด ถึงน้อยที่สุด จะพบว่าอำเภอเมืองชัยภูมิ มีการเลี้ยงมากที่สุด รองลงมาคืออำเภอเทพสถิต, จตุรัส, คอนสวรรค์, แก้งคร้อ, บ้านเหลื่อม, เนินสง่า, ชับใหญ่, เกษตรสมบูรณ์, หนองบัวระเหว, บ้านเขว้า, ภูเขียว, หนองบัวแดง, บ้านแท่น, คอนสาร และอำเภอกักตี่ชุมพล ตามลำดับ ดังนี้

ลำดับที่	อำเภอ	จำนวนโคเนื้อ (ตัว)	จำนวนเกษตรกร (ครัวเรือน)	ร้อยละของจำนวนโคเนื้อ	ร้อยละของจำนวนเกษตรกร
๑	เมืองชัยภูมิ	๒๒,๒๒๐	๓,๑๓๒	๑๖.๒๕	๑๗.๙๑
๒	เทพสถิต	๑๖,๔๑๒	๘๐๐	๑๒.๐๐	๕.๕๗
๓	จตุรัส	๑๕,๖๙๕	๑,๕๒๙	๑๑.๔๘	๘.๗๔
๔	คอนสวรรค์	๑๓,๐๘๒	๒,๐๕๒	๙.๕๖	๑๑.๖๘
๕	แก้งคร้อ	๙,๗๗๓	๑,๔๙๓	๗.๑๒	๘.๕๔

ลำดับ ที่	อำเภอ	จำนวนโคเนื้อ (ตัว)	จำนวน เกษตรกร (ครัวเรือน)	ร้อยละของจำนวน โคเนื้อ	ร้อยละของจำนวน เกษตรกร
๖	บำเหน็จณรงค์	๙,๖๙๘	๙๕๕	๓.๐๙	๕.๕๖
๓	เนินสง่า	๓,๐๔๕	๖๙๖	๕.๑๕	๓.๙๘
๘	ซับใหญ่	๖,๖๓๒	๓๐๓	๔.๘๕	๔.๐๒
๙	เกษตรสมบูรณ์	๖,๔๓๐	๑,๕๓๕	๔.๓๐	๘.๓๘
๑๐	หนองบัวระเหว	๕,๕๘๕	๕๕๙	๔.๐๘	๓.๒๐
๑๑	บ้านเขว้า	๕,๕๖๘	๘๓๐	๔.๐๓	๔.๓๕
๑๒	ภูเขียว	๕,๑๕๕	๑,๑๓/๓	๓.๓/๓	๖.๓/๐
๑๓	หนองบัวแดง	๔,๒๕๐	๕๘๖	๓.๑๐	๓.๓๕
๑๔	บ้านแท่น	๔,๑๐๓	๓/๑๒	๓.๐๐	๔.๐๓
๑๕	คอนสาร	๒,๙๕๖	๔๘๘	๒.๑๖	๒.๓/๙
๑๖	ภักดีชุมพล	๒,๒๑๓	๒๕๖	๑.๖๒	๑.๕๖
รวม		๑๓๖,๓/๖	๑๓,๔๘๘	๑๐๐	๑๐๐

ที่มา: สำนักงานปศุสัตว์จังหวัดชัยภูมิ (ข้อมูล ณ วันที่ ๓๐ กันยายน ๒๕๕๕)

สายพันธุ์

-พันธุ์โคเนื้อที่เลี้ยงในจังหวัดชัยภูมิ ส่วนใหญ่เป็นพันธุ์ลูกผสมพื้นเมือง-บราห์มัน

พันธุ์พื้นเมือง, พันธุ์ลูกผสมอินดูบราซิล และพันธุ์ลูกผสมสายพันธุ์อื่น ตามลำดับ

ด้านอาหารสัตว์

-อาหารหยาบเกษตรกรบางฟาร์มจะมีแปลงหญ้าเพื่อตัดหญ้าสดไว้ให้โคกิน และจะประสบปัญหาขาดแคลนอาหารหยาบในช่วงฤดูแล้ง แต่จะมีฟางแห้ง ซึ่งเป็นวัสดุเหลือใช้ทางการเกษตรทดแทน และเกษตรกรส่วนใหญ่จะเลี้ยงโคโดยอาศัยแปลงหญ้าธรรมชาติจากพื้นที่สาธารณะในหมู่บ้าน ซึ่งไม่เพียงพอ ทำให้อัตรากาการเจริญเติบโตต่ำและผลตอบแทนเป็นลูกโคต่ำ

-อาหารข้น เกษตรกรที่เลี้ยงเป็นฟาร์มขนาดกลางและขนาดใหญ่ จะจัดหาอาหารข้นให้โคกินเพื่อให้โคมีอัตราการเจริญเติบโตที่ดี แต่ในฟาร์มขนาดเล็กจะไม่ค่อยมีการให้อาหารข้นมากนัก

โรงเรือน สภาพการเลี้ยงและโรงเรือน ส่วนใหญ่เป็นฟาร์มที่ยังไม่ผ่านการตรวจรับรองมาตรฐานฟาร์ม ซึ่งจะเลี้ยงใกล้บ้านและใกล้แหล่งชุมชน สภาพโรงเรือน ไม่ยังมีมีการแบ่งแยกชัดเจน เช่น คอกลูกโค โครุ่น ฯลฯ ยังคงเลี้ยงรวมกันเป็นฝูง

แรงงาน แรงงานที่เลี้ยงส่วนใหญ่ เป็นแรงงานของสมาชิกในครอบครัว

การตลาด ตลาดนัดโค-กระบือ ในพื้นที่จังหวัดชัยภูมิ มีจำนวน ๘ แห่ง กระจายอยู่ในพื้นที่ ๘ อำเภอ คืออำเภอเมืองชัยภูมิ จตุรัส คอนสวรรค์ แก้งคร้อ เทพสถิต หนองบัวแดง ภูเขียว และอำเภอหนองบัวระเหว มียอดการซื้อขายประมาณเดือนละ ๓,๐๐๐ ตัว

โรงฆ่าสัตว์ ในพื้นที่จังหวัดชัยภูมิ มีโรงฆ่าสัตว์ (โค-กระบือ) ขนาดเล็กกำลังการผลิต ๑- ๑๐ ตัวต่อวัน ที่ได้รับอนุญาตตั้งโรงฆ่าสัตว์ โรงพักสัตว์ และการฆ่าสัตว์ (ส.จ.ส.๒) จำนวน ๔๘ แห่ง ในพื้นที่ ๑๔ อำเภอ (อำเภอที่ไม่มีโรงฆ่าสัตว์คืออำเภอเนินสง่า และอำเภอซับใหญ่)

๓.วิสัยทัศน์ พันธกิจ และประเด็นยุทธศาสตร์ของหน่วยงานที่เกี่ยวข้อง

วิสัยทัศน์กรมปศุสัตว์

“การเลี้ยงโคเนื้อเป็นอาชีพที่มั่นคง ผลผลิตมีคุณภาพถูกสุขอนามัย และเพียงพอต่อความต้องการของตลาด”

พันธกิจ

๑. เพิ่มประสิทธิภาพการผลิตโคเนื้อ
๒. สร้างความเชื่อมโยงระหว่างกลุ่มการผลิต(Cluster)และการตลาด
๓. วิจัยและปรับปรุงพันธุ์โคเนื้อคุณภาพดีที่เหมาะสมสำหรับประเทศไทย
๔. สร้างความมั่นคงในอาชีพการเลี้ยงโคเนื้อของเกษตรกรโดยการพัฒนาและถ่ายทอดเทคโนโลยี
๕. สร้างขบวนการผลิตที่ได้มาตรฐานและถูกสุขอนามัย

วัตถุประสงค์

๑. เพื่อเสริมสร้างความเข้มแข็งของเกษตรกรผู้เลี้ยงโคเนื้อ
๒. เพื่อเก็บรักษาแม่โคเนื้อพันธุ์ดีไม่ให้ถูกทำลาย
๓. เพื่อเพิ่มประสิทธิภาพการผลิตโคเนื้อของเกษตรกร
๔. เพื่อผลิตโคเนื้อและเนื้อโคคุณภาพส่งออกไปจำหน่ายต่างประเทศ

วิสัยทัศน์สำนักงานปศุสัตว์เขต ๓

“เป็นแหล่งโคเนื้ออันดับหนึ่งของไทย สร้างรายได้อย่างยั่งยืน”

พันธกิจ

๑. วิจัย พัฒนา และถ่ายทอดเทคโนโลยีด้านโคเนื้อ
๒. เพิ่มประสิทธิภาพการผลิตโคเนื้อให้มีคุณภาพและมีปริมาณ เพียงพอ
๓. ป้องกัน ควบคุม และบำบัดโรคสัตว์
๔. กำกับ ดูแล และบริหารจัดการ ให้เป็นไปตามกฎระเบียบและข้อบังคับ
๕. ส่งเสริมและพัฒนาระบบธุรกิจโคเนื้อ

ประเด็นยุทธศาสตร์

ประเด็นยุทธศาสตร์ที่ ๑ : พัฒนาระบบการผลิตโคเนื้อและผลิตภัณฑ์ให้ได้มาตรฐานเป็นที่ยอมรับของผู้บริโภค

ประเด็นยุทธศาสตร์ที่ ๒ : พัฒนา และส่งเสริมระบบการตลาดและธุรกิจด้านโคเนื้อ

ประเด็นยุทธศาสตร์ที่ ๓ : พัฒนาเครือข่ายด้านโคเนื้อให้เข้มแข็งและยั่งยืน

ประเด็นยุทธศาสตร์ที่ ๔ : ศึกษาวิจัย และพัฒนาด้านโคเนื้อ

วิสัยทัศน์กลุ่มจังหวัดภาคตะวันออกเฉียงเหนือตอนล่าง ๑ (นครชัยบุรินทร์)

“แหล่งผลิตสินค้าเกษตรและอาหารปลอดภัย ศูนย์กลางผลิตภัณฑ์ใหม่ และการท่องเที่ยวอารยธรรมขอม”

พันธกิจ ๑. ส่งเสริมการผลิตและแปรรูปข้าวหอมมะลิเพื่อการส่งออก

๒. ส่งเสริมและพัฒนากิจการผลิตมันสำปะหลังเพื่ออุตสาหกรรมอาหารและพลังงานทดแทน

๓. ส่งเสริมการเลี้ยงโคเนื้อและแปรรูปเชิงคุณภาพ

๔. ส่งเสริมศักยภาพการผลิตและการตลาดผลิตภัณฑ์ใหม่

๕. ส่งเสริมการท่องเที่ยวอารยธรรมขอม

ประเด็นยุทธศาสตร์

ประเด็นยุทธศาสตร์ที่ ๑ : การพัฒนาสินค้าเกษตรและอาหารปลอดภัย

ประเด็นยุทธศาสตร์ที่ ๒ : การพัฒนาผลิตภัณฑ์ใหม่ที่มีคุณภาพ

ประเด็นยุทธศาสตร์ที่ ๓ : การพัฒนาศักยภาพการท่องเที่ยวอารยธรรมขอม

ประเด็นยุทธศาสตร์ที่ ๔ : พัฒนาระบบ Logistic และกระจายสินค้าในภูมิภาค

วิสัยทัศน์จังหวัดชัยภูมิ

“เมืองคุณภาพด้านการเกษตร อุตสาหกรรม และการท่องเที่ยวในประชาคมเศรษฐกิจอาเซียน”

พันธกิจ

๑. พัฒนาผลิตภาพทางการเกษตรและอุตสาหกรรมให้มีประสิทธิภาพและยั่งยืน
๒. พัฒนาการท่องเที่ยวให้มีคุณภาพและมาตรฐานเพื่อสร้างรายได้จากการท่องเที่ยว
๓. บริหารจัดการทรัพยากรธรรมชาติและสิ่งแวดล้อมให้มีความสมบูรณ์และยั่งยืน
๔. สร้างสังคมอยู่ดีมีสุข เข้มแข็งพึ่งพาตนเองได้ตามหลักปรัชญาเศรษฐกิจพอเพียง

ประเด็นยุทธศาสตร์

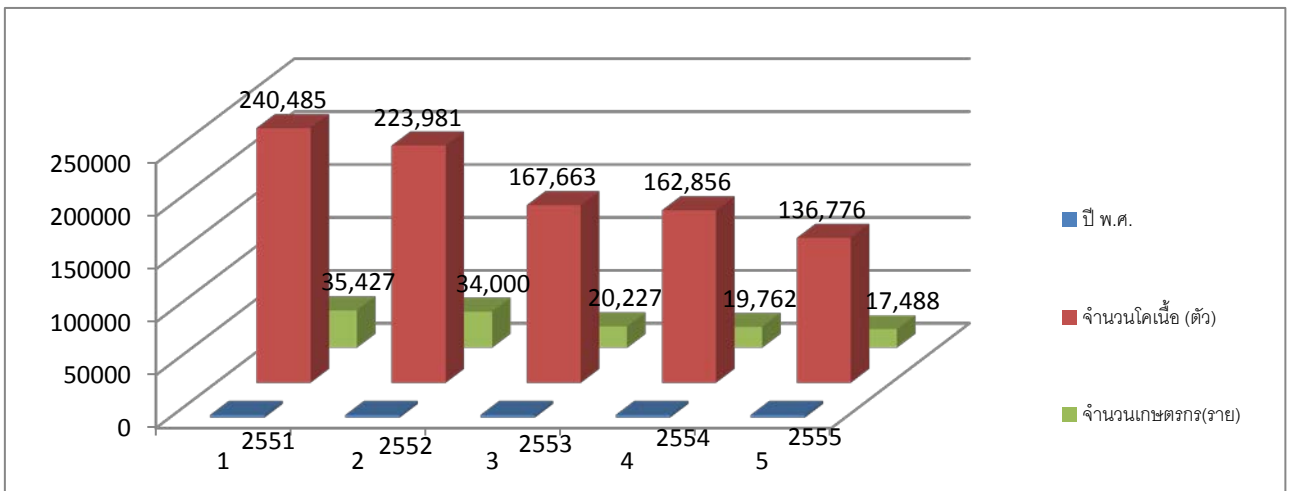
๑. พัฒนาขีดความสามารถในการผลิต การจัดการสินค้าและบริการ สร้างมูลค่าเพิ่มอย่างมีประสิทธิภาพและยั่งยืน
๒. พัฒนาแหล่งท่องเที่ยวให้มีคุณภาพได้มาตรฐาน
๓. บริหารจัดการทรัพยากรธรรมชาติและสิ่งแวดล้อมแบบมีส่วนร่วมอย่างยั่งยืน
๔. พัฒนาสังคมและคุณภาพชีวิตตามหลักปรัชญาเศรษฐกิจพอเพียง

๔. สภาพปัญหาของการเลี้ยงโคเนื้อของจังหวัดชัยภูมิในปัจจุบัน

: จำนวนเกษตรกร รวมถึงจำนวนโคเนื้อในพื้นที่จังหวัดชัยภูมิ ลดลงมาตลอด โดยในปี ๒๕๕๑ จังหวัดชัยภูมิ มีโคเนื้อ ๒๔๐,๔๘๕ ตัว ลดลงเหลือเพียง ๑๓๖,๓/๓๖ ตัว ในปี ๒๕๕๕ หรือลดลงเฉลี่ย ๒๐,๓/๔๒ ตัวต่อปี เกษตรกร ลดลงจาก ๓๕,๔๒๓ ราย ในปี ๒๕๕๑ เหลือเพียง ๑๓,๔๘๘ ราย ในปี ๒๕๕๕ หรือลดลงเฉลี่ยปีละ ๓,๕๘๓ ราย ดังตารางเปรียบเทียบสถิติโคเนื้อจังหวัดชัยภูมิ ปี พ.ศ. ๒๕๕๑-๒๕๕๕ ดังนี้

ปี พ.ศ.	จำนวนโคเนื้อ (ตัว)	จำนวนเกษตรกร(ราย)
๒๕๕๑	๒๔๐,๔๘๕	๓๕,๔๒๓
๒๕๕๒	๒๒๓,๙๘๑	๓๔,๐๐๐
๒๕๕๓	๑๖๓,๖๖๓	๒๐,๒๒๓
๒๕๕๔	๑๖๒,๘๕๖	๑๙,๓๖๒
๒๕๕๕	๑๓๖,๓/๓๖	๑๓,๔๘๘

หรือแสดงเป็นกราฟได้ดังนี้



สาเหตุที่ทำให้จำนวนโคเนื้อลดลงมีสาเหตุมาจากราคาพืชผลทางการเกษตรไม่ว่าจะเป็นข้าว อ้อยและมันสำปะหลัง เพิ่มขึ้น ทำให้เกษตรกรเปลี่ยนพื้นที่ที่เคยปลูกหญ้าเลี้ยงโคมาเป็นพื้นที่ปลูกพืชเศรษฐกิจอื่นแทนประกอบกับพื้นที่เลี้ยงสัตว์สาธารณะโดนบุกรุกเพื่อทำการเกษตรมากขึ้น พื้นที่เลี้ยงโคจึงลดลง ประกอบการการซื้อขายโคเนื้อในปัจจุบันยังเป็นการขายเป็นตัวๆ ไม่มีการขุนเพื่อเพิ่มมูลค่าของตัวสัตว์ เมื่อจำหน่ายให้กับพ่อค้าคนกลางทำให้ถูกกดราคา เกษตรกรจึงหันไปประกอบอาชีพอื่นแทนการเลี้ยงโค

หากมีการพัฒนาการเลี้ยงโคเนื้อตั้งแต่เริ่มต้นกระบวนการผลิต เช่นการดูแลสุขภาพแม่พันธุ์ การวางแผนการผลิตโดยใช้เทคโนโลยีการผสมเทียมที่ทันสมัย การคัดเลือกพันธุ์ที่เป็นที่นิยมบริโภคของตลาดและการจัดตั้งกลุ่มเกษตรกรผู้ผลิตโคขุนป้อนสู่โรงฆ่าสัตว์มาตรฐานในพื้นที่ มีการผลิตเนื้อโคที่ได้มาตรฐานตามความต้องการของผู้บริโภค และการบรรจุภัณฑ์ที่สวยงาม สะอาด น่าซื้อ เหล่านี้เป็นต้น จะช่วยยกระดับการเลี้ยงโคเนื้อให้เข้าสู่มาตรฐานและสร้างความยั่งยืนในอาชีพการเลี้ยงโคเนื้อของเกษตรกรต่อไป

จากสถานการณ์การเลี้ยงโคเนื้อในพื้นที่จังหวัดชัยภูมิ ประกอบกับแนวนโยบายของกรมปศุสัตว์ สำนักงานปศุสัตว์เขต ๓ แผนพัฒนากลุ่มจังหวัดภาคตะวันออกเฉียงเหนือตอนล่าง ๑ (กลุ่มจังหวัดนครชัยบุรีรินทร์) และแผนพัฒนาจังหวัดชัยภูมิ ล้วนสนับสนุนการพัฒนาการเลี้ยงโคเนื้อ คณะทำงานการจัดทำแผนพัฒนาด้านการปศุสัตว์จังหวัดชัยภูมิ จึงมีมติให้การพัฒนาการเลี้ยงโคเนื้อเป็นสัตว์ที่มีศักยภาพในการพัฒนาที่โดดเด่น เพื่อนำมาจัดทำแผนยุทธศาสตร์การพัฒนาด้านปศุสัตว์ ๕ ปี (พ.ศ.๒๕๕๖-๒๕๕๙) ของจังหวัดชัยภูมิ

๕. การศึกษาวิเคราะห์แบบ SWOT Analysisด้านการพัฒนาโคเนื้อ

จุดแข็ง(Strength)

๑. มีโรงฆ่าสัตว์(โคเนื้อ)ที่ได้รับการรับรองจากกรมปศุสัตว์ขนาดเล็กที่กระจายอยู่ตามอำเภอ ทำให้ผู้บริโภคได้รับอาหารที่มีความปลอดภัยมากขึ้นและสามารถที่จะพัฒนารูปแบบการเลี้ยงให้เพิ่มมูลค่าเนื้อโคส่งผลให้เกษตรกรมีรายได้มากยิ่งขึ้น

๒. จังหวัดชัยภูมิ มีพื้นที่กว้างใหญ่เป็นอันดับ ๘ ของประเทศ และมีการเลี้ยงโคที่ได้รับการปรับปรุงพันธุ์แล้วจำนวนมาก(ลูกผสมบราห์มัน) ซึ่งมีความทนทานต่อโรคและสิ่งแวดล้อมโดยมีจำนวนติดอันดับ ๑ ใน ๑๐ ของประเทศ

๓. โคเนื้อไม่ได้อยู่ในความสนใจของบริษัทฯใหญ่ของประเทศทำให้เกษตรกรทั่วไปยังสามารถหาซื้อได้ง่ายและยังเลี้ยงด้วยมาตรฐานชาติอยู่ทำให้ต้นทุนการผลิตยังไม่สูง

๔. สำนักงานปศุสัตว์จังหวัดชัยภูมิ มีศูนย์ผสมเทียมกระจายอยู่ทั่วไป และมีเอกชนเข้ามาร่วมให้บริการทำให้เกิดการแข่งขันที่เป็นผลดีแก่เกษตรกร

จุดอ่อน (Weakness)

๑. ขาดกำลังเจ้าหน้าที่ในด้านปศุสัตว์ เนื่องจากปัจจุบันมีกำลังเจ้าหน้าที่ปศุสัตว์ ๑ คน ต่อประชากรจังหวัดชัยภูมิ ๓๒,๐๐๐ คน หรือต่อ เกษตรกรผู้เลี้ยงสัตว์ ๓,๔๓๐ คนซึ่งมีสำนักงานตั้งอยู่ที่จังหวัดและอำเภอ ยังไม่มีถึงระดับตำบล

๒. เกษตรกรยังคงมีความเชื่อผิดๆเกี่ยวกับการเลี้ยงโคสวยงาม แทนที่จะเลี้ยงโคเนื้อเพื่อการบริโภค ทำให้การพัฒนาปรับปรุงสายพันธุ์ตามนโยบายกรมปศุสัตว์หยุดชะงักเกษตรกรหันไปเลี้ยงโคสวยงาม ซึ่งเมื่อราคาตกก็มักจะขายทิ้งในราคาขาดทุน และเมื่อโคราคาดีก็พากันซื้อจึงทำให้เกษตรกรยังคงขาดทุนอยู่โดยตลอด

๓. ขาดพื้นที่ในการเลี้ยงสัตว์

๔. ขาดการสนับสนุนด้านงบประมาณที่เพียงพอ

๕. ประชาชนโดยทั่วไปมีรสนิยมในการรับประทานเนื้อโคที่สวมนทงกับนโยบายการผลิตโคของกรมปศุสัตว์ ตลอดจนภาวะเศรษฐกิจของครอบครัวไม่เอื้อต่อการซื้อเนื้อโคที่มีคุณภาพดี

๖. ยังพบการลักลอบฆ่าโค กระบือในชนบท ทำให้ผู้บริโภคได้รับอาหารที่ไม่ปลอดภัย

โอกาส (Opportunity)

๑. สามารถสร้างพันธมิตรในการขยายตลาดเข้าสู่จังหวัดข้างเคียงได้ เช่น จังหวัดนครราชสีมา ขอนแก่น เพราะเป็นจังหวัดใหญ่มีความต้องการบริโภคมาก
๒. ประเทศเพื่อนบ้านมีความต้องการพันธุ์โคเนื้อที่ดี ส่งผลให้เกษตรกรมีโอกาสได้ส่งออกมากยิ่งขึ้น
๓. จากปัญหาภัยพิบัติที่ทุกประเทศเผชิญในขณะนี้ ทำให้การส่งออกเนื้อโคยังคงเป็นความต้องการของตลาดที่ประเทศไทยสามารถกำหนดนโยบายการผลิตโคให้พอเพียงได้

ข้อจำกัด (Treat)

๑. เกษตรกรรายย่อยมีจำนวนลดลง เพราะในช่วง ๒ -๓ ปีที่ผ่านมา ราคาโคเนื้อตกต่ำอย่างมากจึงขายโคทิ้งเข้าโรงฆ่า
๒. การเกิดโรคระบาดในโคเนื้อ หลายชนิด ทำให้เกิดความเสี่ยงต่อการสูญเสียโค และลูกโค
๓. การแทรกแซงนโยบายการบริหารจัดการภาครัฐของนักการเมืองส่งผลกระทบต่อวางแผนการพัฒนาการผลิตโคเนื้อที่มีคุณภาพ
๔. การเปิดเขตการค้าเสรีตามข้อตกลง FTA ส่งผลต่อการแข่งขันของสินค้าประเภทเนื้อโคในประเทศกับสินค้านำเข้าที่ปลอดภาษี

๖.วิสัยทัศน์สำนักงานปศุสัตว์จังหวัดชัยภูมิ

“การเลี้ยงโคเนื้อเป็นอาชีพที่มั่นคง ผลผลิตมีคุณภาพ”

๗.พันธกิจ

๑. เพิ่มประสิทธิภาพการผลิตโคเนื้อให้มีคุณภาพและมีปริมาณ เพียงพอ
๒. ป้องกัน ควบคุม และบำบัดโรคสัตว์
๓. กำกับ ดูแล และบริหารจัดการ ให้เป็นไปตามกฎระเบียบและข้อบังคับ
๔. ส่งเสริมและพัฒนาระบบธุรกิจโคเนื้อ

๘.ประเด็นยุทธศาสตร์

- ประเด็นยุทธศาสตร์ที่ ๑: พัฒนาระบบการผลิตโคเนื้อและผลิตภัณฑ์ให้ได้มาตรฐานเป็นที่ยอมรับของผู้บริโภค
- ประเด็นยุทธศาสตร์ที่ ๒ : พัฒนา และส่งเสริมระบบการตลาดและธุรกิจด้านโคเนื้อ
- ประเด็นยุทธศาสตร์ที่ ๓ : พัฒนาเครือข่ายด้านโคเนื้อให้เข้มแข็งและยั่งยืน

๙. แผนงาน/โครงการ ที่รองรับการพัฒนาด้านปศุสัตว์ (โคเนื้อ) จังหวัดชัยภูมิ

๙.๑ แผนงานพัฒนาระบบการผลิตโคเนื้อและผลิตภัณฑ์ให้ได้มาตรฐานเป็นที่ยอมรับของผู้บริโภค

๙.๑.๑ เพิ่มประสิทธิภาพการเลี้ยงโคเนื้อ (เกษตรกรรุ่นใหม่) มีเป้าหมายต่อปีดังนี้

-กลุ่มเกษตรกรรุ่นใหม่ ๔/๔๐ กลุ่ม/รายรวม ๑๖/๑๖๐ กลุ่ม/ราย

๙.๑.๒ โครงการส่งเสริมการผลิตพืชอาหารสัตว์และอาหารหยาบสำรองเพื่อแก้ปัญหาการขาดแคลนอาหารสัตว์

-ส่งเสริมให้เกษตรกรปลูกหญ้าเนเปียร์ปากช่อง ๑ จำนวน ๓๐๐ ราย ต่อปี

(รายละเอียด ๑ ไร่)

๙.๑.๒ การปรับปรุงพันธุ์โคเนื้อด้วยการผสมเทียมมีเป้าหมายต่อปีดังนี้

-การผสมเทียมโคเนื้อปกติ ๓,๓๐๐ ตัว

-ติดตามลูกเกิดโคเนื้อปกติ ๑,๙๘๐ ตัว

-การผสมเทียมโคเนื้อคุณภาพ ๒,๔๓/๓๗ ตัว

-ติดตามลูกเกิดโคเนื้อคุณภาพ ๑,๔๓๙ ตัว

๙.๑.๓ พัฒนาปรับปรุงพันธุ์สัตว์โดยใช้พ่อพันธุ์ มีเป้าหมายต่อปีดังนี้

-จัดหาพ่อพันธุ์สัตว์ให้กับกลุ่มผู้เลี้ยงโคเนื้อ ๒/๔๐ กลุ่ม/ราย

๙.๑.๔ โครงการเพิ่มปริมาณการผลิตโคเนื้อพันธุ์ดีและสร้างมูลค่าเพิ่มระบบการผลิตเนื้อโคอนามัย จังหวัดชัยภูมิ (งบพัฒนาจังหวัดชัยภูมิ ปี ๒๕๕๖) -เกษตรกร ๓๐๐ ราย

๙.๑.๕ กิจกรรมพัฒนาสุขภาพสัตว์ มีเป้าหมายต่อปีดังนี้

-ฉีดวัคซีนป้องกันโรคปากและเท้าเปื่อยโคเนื้อ ๒๑๙,๘๐๐ ตัว

-ฉีดวัคซีนป้องกันโรค Brucellosis โคเนื้อ ๑,๔๐๐ ตัว

-กำจัดพยาธิภายนอก-ภายใน โคเนื้อ ๓๙,๕๕๐ ตัว

-การทำลายเชื้อโรคในพื้นที่เสี่ยง (คอกโคเนื้อ) ๑,๗๕๐ แห่ง

๙.๒ แผนงานการพัฒนาและส่งเสริมระบบการตลาดและธุรกิจด้านโคเนื้อ

-จำนวนตลาดนัดโค-กระบือในพื้นที่ จำนวน ๘ แห่ง

-โรงฆ่าสัตว์(โค-กระบือ) ในพื้นที่ จำนวน ๓๘ แห่ง

-สถานที่จำหน่ายเนื้อสัตว์สะอาด(เนื้อโค) เพิ่มขึ้นปีละ ๒ แห่ง

๙.๓ แผนงานพัฒนาเครือข่ายด้านโคเนื้อให้เข้มแข็งและยั่งยืน

๙.๓.๑ โครงการสร้างและพัฒนาเกษตรกรรุ่นใหม่ มีเป้าหมายต่อปีดังนี้

- ฝึกอบรมเกษตรกรผู้นำกลุ่ม ๔๘ ราย
- สัมมนาเกษตรกรแกนนำ/เกษตรกรเครือข่าย ๑/๒๕ กลุ่ม/ราย

๙.๓.๒ โครงการธนาคารโค-กระบือเพื่อเกษตรกรตามพระราชดำริ

- จำนวนกลุ่มเกษตรกรโครงการ ธคก. ๑๖ กลุ่ม
- ส่งเสริมและสนับสนุนเกษตรกรรายใหม่ปีละ ๓๕๐ ราย
- จำนวนลูกโคของโครงการที่เพิ่มขึ้นปีละ ๑๓๗ ตัว

.....

(ลงชื่อ).....ผู้เสนอแผน

(นางศรีสมัย โชติวนิช)

ปศุสัตว์จังหวัดชัยภูมิ

(ลงชื่อ).....ผู้เห็นชอบแผน

(.....)

ผู้ว่าราชการจังหวัดชัยภูมิ